



**Программа «UGP_Config» (клиент).
Версия v. 2.0 (май. 2014)**

АДС, г. Пермь.

1. Назначение.

Программа UGP_Config (далее ПО УГП) предназначена для наблюдения и конфигурирования устройств УГП локально (через RS-232C) или удаленно (через присоединенный модем по CSD, либо через сеть Интернет, используя ПО «gsm-шлюз»)

2. Инструкция по соединению с модемом через «gsm-шлюз».

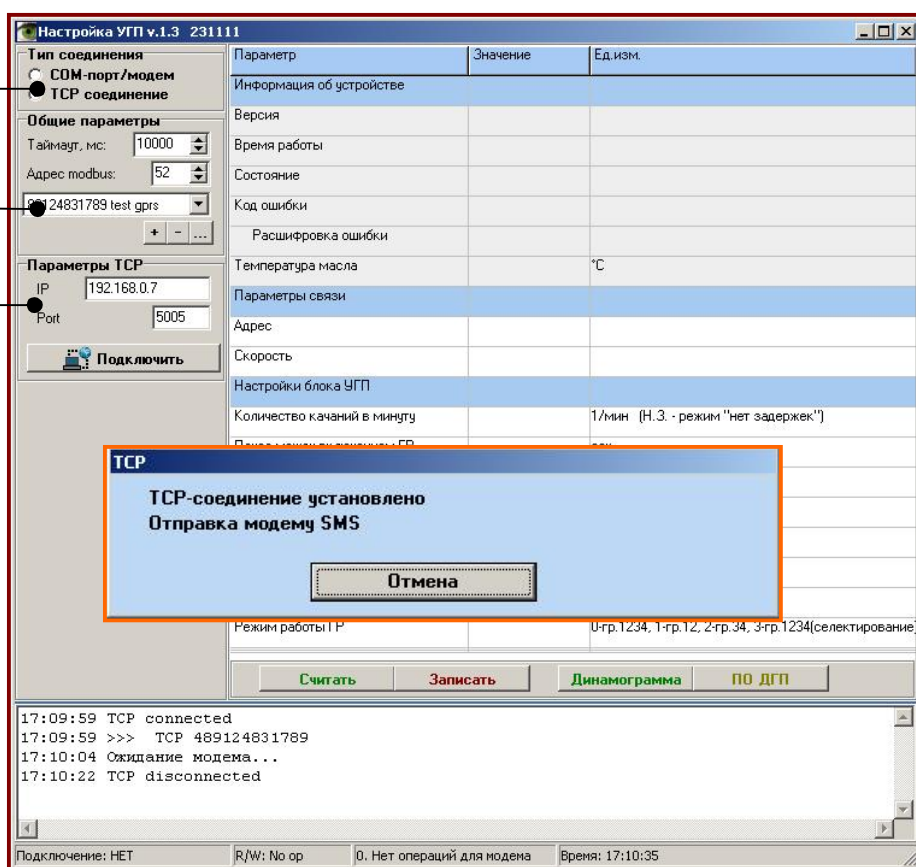
Для этого нужно иметь подключение к сети Интернет.

1. Запустить ПО УГП (**UGP_Config.exe**)
2. Выбрать тип соединения «TCP»
3. Добавить нужный номер телефона в поле **параметры**, нажав кнопку «+» (формат записи: номер телефона «пробел» комментарий).
4. Настроить параметры соединения: задать IP-адрес и порт сервера, на котором установлено ПО «gsm-шлюз».
5. Нажать кнопку «Подключить».
6. Дождаться соединения с сервером.
7. Дождаться соединения модема с сервером (если данный модем уже не соединен).
8. При необходимости считать/записать параметры УГП.

Выбрать тип соединения TCP

Выбрать номер телефона модема

Задать IP-адрес и порт сервера, на котором запущено ПО GSM_Serv.
Нажать «Подключить»



После нажатия «Подключить» появится окно с отображением хода установки соединения (с сервером по ТСР и модемом, заголовок окна – «ТСР»).

Стадии установления соединения:

- Соединение с сервером по ТСР/IP;
- Отправка сервером модему текстового сообщения SMS(если модем не поддерживает постоянного соединения);
- Ожидание соединения от модема;
- После соединения модема с сервером, сервер коммутирует данные между парой клиентов ПО УГП и модемом.

Если все стадии завершены успешно, окно «ТСР» автоматически закроется, можно приступать к опросу УГП/ДГП. При этом кнопка «Подключить» окажется нажатой. Чтобы отключиться от сервера «отожмите» эту кнопку.

3. Инструкция по соединению через CSD.

Для этого нужно иметь модем, поддерживающий AT-команды.

1. Запустить ПО УГП (**UGP_Config.exe**)
2. Выбрать тип соединения «COM-порт/модем»
3. Добавить нужный номер телефона в поле **параметры**, нажав кнопку «+» (формат записи: номер телефона «пробел» комментарий).
4. Настроить параметры соединения.
5. Нажать кнопку «Звонок».
6. Дождаться соединения (время соединения выводится красным цветом)
7. При необходимости считать/записать параметры УГП.
8. Нажать кнопку «отбой» в ПО УГП, дождаться завершения звонка.

Внимание!: до нажатия кнопки «отбой» в ПО УГП звонок продолжается.

Выбрать тип соединения TSP

Выбрать номер телефона модема

Настройка УГП v.1.8 060812

Тип соединения	Параметр	Значение	Ед. изм.	
COM-порт/модем TSP соединение	Информация об устройстве			
	Версия			
Общие параметры	Таймаут, с:	20		
	Время работы			
	Адрес модема:	52		
	Время по часам устройства			
	89058136491 булдуслан 1	Состояние		
	+	Код ошибки		
	...	Расшировка ошибки		
	Параметры COM	Температура масла		°C
	Порт: COM1	Параметры связи		
	Скорость: 9600	Адрес		
Подключить	Скорость			
Параметры модема	Настройки блока УГП			
Ожидать звонок: 180 с	Количество качаний в минуту	1/мин (Н.З. - режим "нет задержек")		
Звонок	Пауза между включениями ГР		сек	
Отбой	Порог отключения вентилятора		°C	
Тест качества связи	Порог включения вентилятора		°C	
	Порог запуска движения		°C	
	Порог остановки движения		°C	
	Режим работы	1/2/3/4 - 11/12/13/14 - 101/102/103/104		
	Режим работы ГР	режимы 3.11-селектирование; режимы 12.20[0,1,2(устаревшие)]нет селектирования с		

Считать Записать Синх. часы DGP Din DGP

10:59:46 Модем не ответил на команду "AT+CBST=7,0,1" за время: 1,5с Проверьте модем, подключение к модему

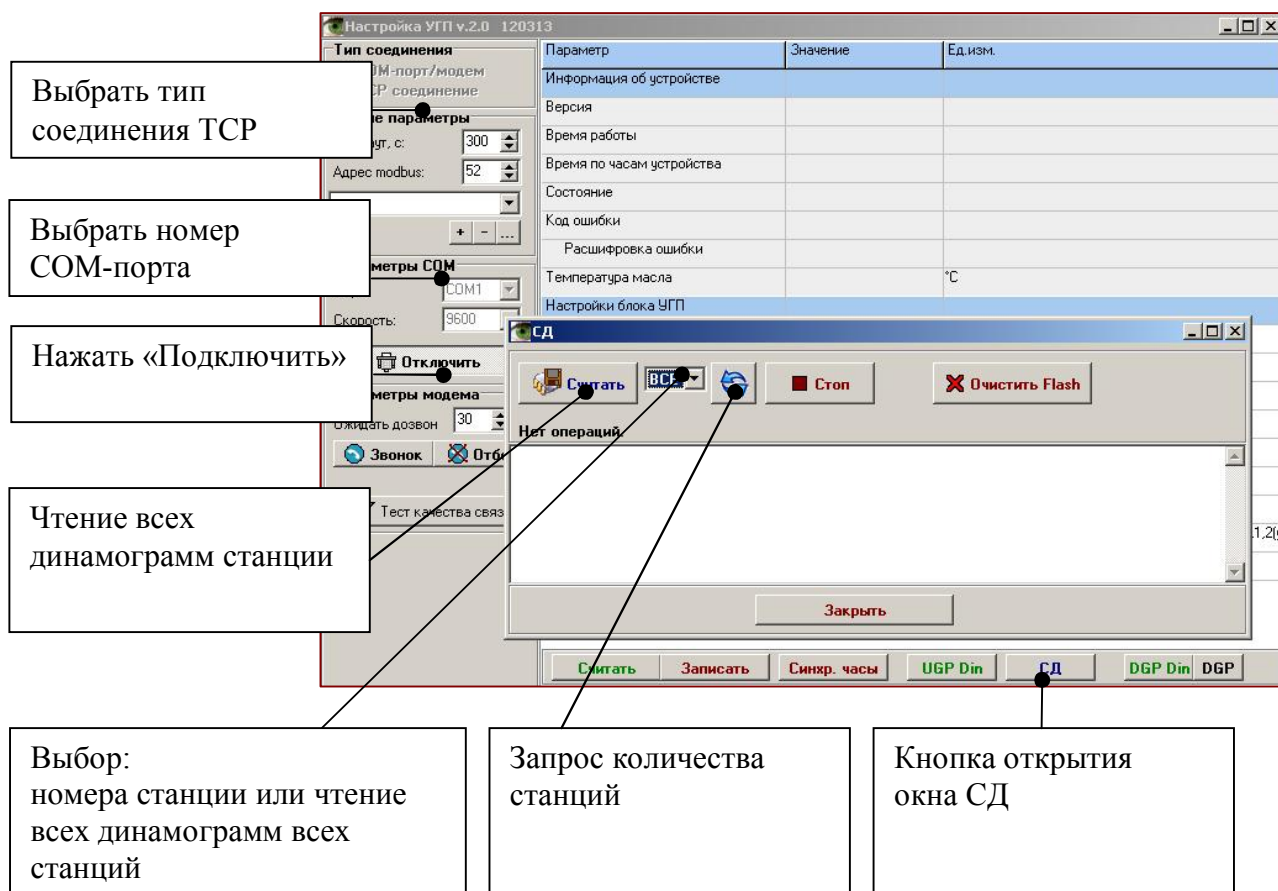
Подключение: НЕТ R/W: No op 0. Нет операций для модема Время: 10:59:50

4. Чтение динамограмм из устройства СД-01

Устройство СД-01 предназначено для чтения динамограмм из блока УГП. При подключении СД-01 к станции происходит автоматическое чтение динамограмм и сохранение во внутренней флэш-памяти устройства СД-01. Устройство не различает станции между собой и при каждом новом подключении происходит сохранение динамограмм в новую область.

Максимальное количество станций, которое может хранить устройство – 31. После заполнения устройство перестает записывать данные. Очистка памяти осуществляется оператором из программы **UGP_Config**.

1. Запустить ПО УГП (**UGP_Config.exe не ниже v.2.0**)
2. Выбрать тип соединения «COM-порт»
3. Выбрать номер COM-порта (см. Приложение 2) и нажать «Подключить»
4. Нажать кнопку «СД», откроется окно для работы с устройством СД-01
5. Нажать «Считать» для сохранения всех динамограмм на диске компьютера. Дождаться окончания чтения динамограмм. Динамограммы сохраняются в каталог с программой в поддиректорию «**DATA\Station_N**», где N-номер станции (станции нумеруются от 1 до 31 в порядке подключения к ним СД-01)



Приложение 1.

Первичное подключение «СД-01» к компьютеру, установка драйверов виртуального COM-порта в ОС Windows

До подключения СД-01 к компьютеру: запустите **CP210xVCPInstaller_x86.exe** (x64 для 64-х разрядной версии ОС), следуйте указаниям установщика.



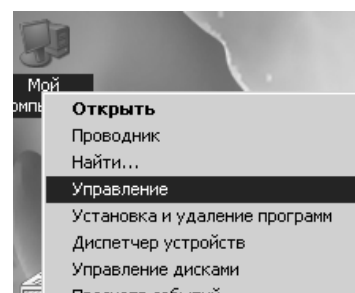
После успешной установки подключите СД-01, Windows обнаружит новое устройство и установит необходимые драйвера.

При последующих подключениях СД-01 к компьютеру установка драйверов не требуется.

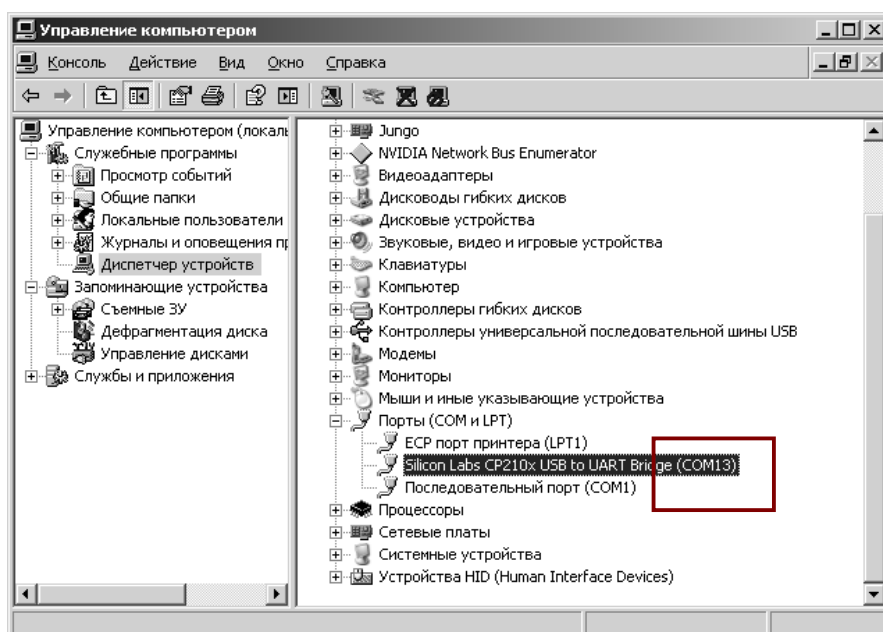
Приложение 2.

Определение номера COM-порта в Win_XP

1. Кликнуть правой кнопкой мыши на значке «**Мой компьютер**», выбрать «**Управление**». Или пуск-настройка-панель управления-администрирование-управление компьютером.
2. Слева в дереве перейти к «**Диспетчер устройств**». Справа найти и раскрыть «**Порты COM и LPT**».



В списке должно быть устройство **SiliconLabs CP210x USB to UART Bridge** и в скобках номер **COM**.



Приложение 3. Отправка СМС (нетиповой случай).

1 Включить режим отладки. Для этого: нажать одновременно на клавиатуре кнопки **CTRL** и **SHIFT**, и с зажатыми клавишами нажать левую кнопку мыши над кнопкой «Подключить». (левую кнопку мыши отпустить не над кнопкой «подключить»)

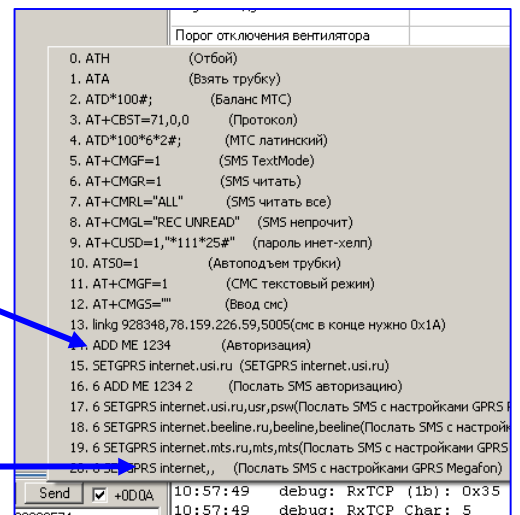
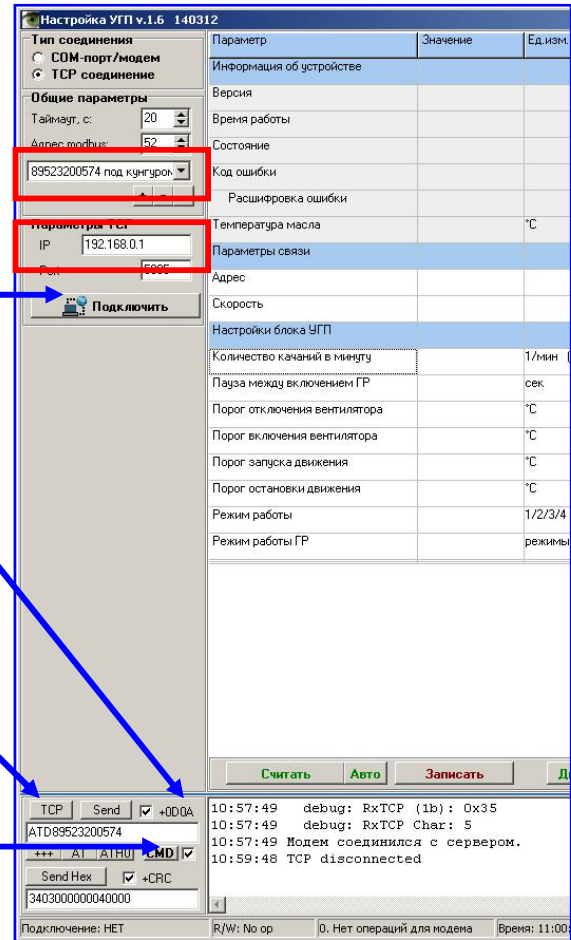
Появится скрытое поле

2 В этом поле нажать кнопку **TCP**
При этом должны быть правильно заполнены поля **IP** и **номер модема**, которому отправляются настройки.

3 Нажать кнопку **CMD**
Выбрать

4 Выбрать команду 6 **ADD ME 1234 2**
Подождать 5 секунд
Дождаться ответа от сервера: «4»
В окне запросов будет написано:
10:57:38 debug: RxTCP (1b): 0x35
10:57:38 debug: RxTCP Char: 4

5 Выбрать команду 6 **SETGPRS** нужного оператора. Дождаться ответа сервера: «4»




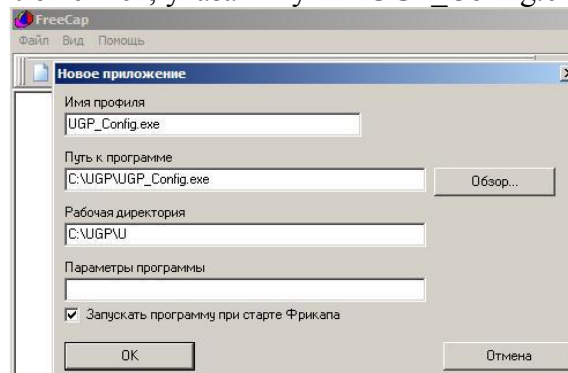
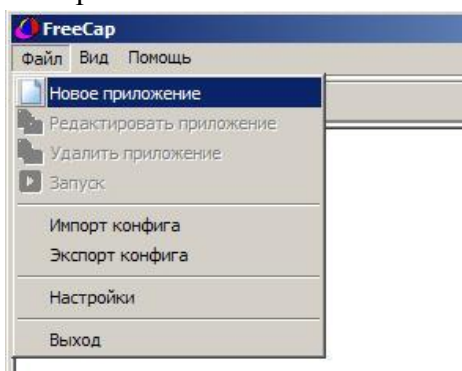
Приложение 4.

Особенности подключения через прокси-сервер.

Для подключения через прокси-сервер можно использовать программу FreeCap. Она осуществляет подключение через прокси-сервер, и транслирует пакеты от любой программы.

Настройка программы FreeCap:

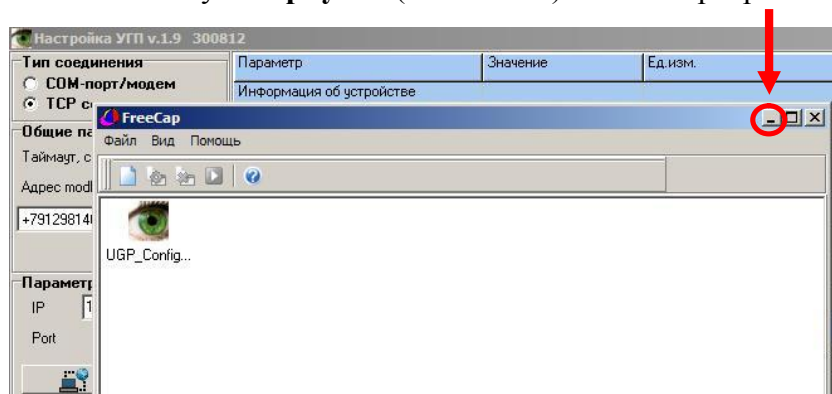
1. Запустить freecap.exe 
2. В меню программы выбрать «Файл»→ «Настройки», выбрать тип прокси-сервера, ввести адрес прокси-сервера/порт. Если вы не знаете какие нужно ввести параметры, обратитесь к вашему системному администратору (информационный отдел).
3. Выбрать в меню «Файл»→«Новое приложение», указать путь к UGP_Config.exe



Установить галочку «Запускать программу при старте Фрикапа»

Запуск программы

1. Запустить freecap.exe. Появятся два окна программ: ПО УГП и FreeCap.
2. Нажать кнопку «свернуть» (иконка «-») на окне программы FreeCap.



3. Можно приступать к работе с ПО УГП
4. По окончании работы закрыть обе программы (ПО УГП и FreeCap)